



DZIENNIK URZĘDOWY

WOJEWÓDZTWA PODLASKIEGO

Białystok, dnia 29 października 2001 r. Nr 53

IESC: poz.	UCHWAŁY	Str.
884	Nr XIV/94/2000 Rady Powiatu w Zambrowie z dnia 24 lutego 2000 roku w sprawie zmian w statucie powiatu	6561
885	Nr XXIV/99/01 Rady Powiatu w Suwałkach z dnia 20 lipca 2001 roku w sprawie zmiany w Statucie Powiatu Suwalskiego	6562
886	Nr XXII/129/01 Rady Powiatu Monieckiego z dnia 4 września 2001 roku zmieniająca uchwałę w sprawie Statutu Powiatu Monieckiego	6564
887	Nr XXVII/181/01 Rady Powiatu Siemiatyckiego z dnia 7 września 2001 roku w sprawie zmiany uchwały o zasadach gospodarowania nieruchomościami stanowiącymi własność Powiatu Siemiatyckiego na okres dłuższy niż 3 lata	6567
888	Nr XXVII/182/01 Rady Powiatu Siemiatyckiego z dnia 7 września 2001 roku w sprawie wprowadzenia zmian w Statucie Powiatu Siemiatyckiego	6568
889	Nr XXXII/179/01 Rady Powiatu Białostockiego z dnia 20 września 2001 roku w sprawie ustanowienia herbu i flagi Powiatu Białostockiego	6571
890	Nr XX/186/01 Rady Miejskiej w Lipsku z dnia 31 sierpnia 2001 roku w sprawie zmian w Statucie Gminy	6574
891	Nr XXXII/295/01 Rady Miejskiej w Łapach z dnia 31 sierpnia 2001 roku w sprawie zmiany uchwały w sprawie czasu pracy placówek handlu detalicznego, zakładów gastronomicznych i zakładów usługowych dla ludności na terenie miasta i gminy	6577
892	Nr XX/187/01 Rady Miejskiej w Tykocinie z dnia 16 września 2001 roku w sprawie ustalenia liczby, punktów sprzedaży napojów alkoholowych zawierających powyżej 4,5% alkoholu (z wyjątkiem piwa) przeznaczonych do spożycia w miejscu sprzedaży	6578
893	Nr XX/188/01 Rady Miejskiej w Tykocinie z dnia 16 września 2001 roku w sprawie określenia zasad usytuowania na terenie gminy miejsc sprzedaży napojów alkoholowych	6579
894	Nr XX/192/01 Rady Miejskiej w Tykocinie z dnia 16 września 2001 roku w sprawie wydzielenia w zasobie mieszkaniowym gminy lokali przeznaczonych do wynajęcia na czas trwania stosunku pracy	6580
895	Nr XX/193/01 Rady Miejskiej w Tykocinie z dnia 16 września 2001 roku w sprawie zmian Regulaminie Organizacyjnym Urzędu Miasta i Gminy w Tykocinie	6581

- 896 Nr XX/194/01 Rady Miejskiej w Tykocinie z dnia 26 września 2001 roku w sprawie wprowadzenia zmian w Statucie Miasta i Gminy Tykocin 6582
- 897 Nr XXI/142/01 Rady Miejskiej w Szczuczynie z dnia 18 września 2001 roku w sprawie zmiany uchwały w sprawie liczby punktów sprzedaży napojów alkoholowych oraz zasad usytuowania miejsc sprzedaży tych napojów na terenie gminy 6583
- 898 Nr XLVI/420/01 Rady Miejskiej w Suwałkach z dnia 26 września 2001 roku w sprawie ustalenia dla terenu miasta Suwałk liczby sprzedaży napojów alkoholowych zawierających powyżej 4,5% alkoholu (z wyjątkiem piwa) przeznaczonych do spożycia poza miejscem sprzedaży jak i w miejscu sprzedaży 6583
- 899 Nr XLIII/559/01 Rady Miejskiej Białegostoku z dnia 24 września 2001 roku w sprawie ustalenia liczby punktów sprzedaży napojów zawierających powyżej 4,5% alkoholu przeznaczonych do spożycia poza miejscem sprzedaży oraz w miejscu sprzedaży, zasad usytuowania miejsc oraz warunków prowadzenia sprzedaży, a także sprzedaży i podawania napojów alkoholowych 6585
- 900 Nr XXXVII/237/01 Rady Miejskiej w Czarnej Białostockiej z dnia 25 września 2001 roku w sprawie wprowadzenia zmian w Statucie Gminy Czarna Białostocka 6589
- 901 Nr XXXVI/239/01 Rady Miejskiej w Sokółce z dnia 31 sierpnia 2001 roku w sprawie wprowadzenia zmian w Statucie Gminy Sokółka 6592
- 902 Nr XXXVII/239/01 Rady Miejskiej w Czarnej Białostockiej z dnia 25 września 2001 roku w sprawie zmiany uchwały w sprawie ustalenia stawek opłaty targowej, zasad ustalania i poboru oraz terminów płatności 6594
- 903 Nr XXXVI/163/01 Rady Miasta Wysokie Mazowieckie z dnia 27 września 2001 roku w sprawie zmiany uchwały w sprawie ustalenia na terenie miasta liczby punktów sprzedaży napojów alkoholowych zawierających powyżej 4,5% alkoholu z wyjątkiem piwa, przeznaczonych do spożycia poza miejscem sprzedaży, a także sprzedaży i podawania napojów alkoholowych 6595
- 904 Nr XXXXI/130/01 Rady Gminy Sejny z dnia 24 lipca 2001 roku w sprawie ustalenia liczby i usytuowania punktów sprzedaży napojów alkoholowych na terenie Gminy 6596
- 905 Nr 122/XXV/01 Rady Gminy Miastkowo z dnia 30 sierpnia 2001 roku w sprawie zmian w Statucie Gminy Miastkowo 6597
- 906 Nr XIX/139/01 Rady Gminy Wiżajny z dnia 31 sierpnia 2001 roku w sprawie wprowadzenia zmian w Statucie Gminy Wiżajny 6600
- 907 Nr XXVII/151/01 Rady Gminy Wizna z dnia 5 września 2001 roku w sprawie zmian w statucie gminy 6602
- 908 Nr XX/115/01 Rady Gminy Grabowo z dnia 6 września 2001 roku w sprawie zmian w Statucie Gminy Grabowo 6604
- 909 Nr XX/116/01 Rady Gminy Grabowo z dnia 6 września 2001 roku w sprawie Regulaminu Organizacyjnego Urzędu Gminy 6613
- 910 Nr XX/117/01 Rady Gminy Grabowo z dnia 6 września 2001 roku w sprawie określenia zasad nabywania, zbywania i obciążania nieruchomości gruntowych stanowiących własność gminy oraz ich wydzierżawiania lub najmu na okres dłuższy niż 3 lata 6628
- 911 Nr XX/137/01 Rady Gminy Dziadkowice z dnia 12 września 2001 roku w sprawie określenia zasad usytuowania na terenie gminy Dziadkowice miejsc sprzedaży napojów alkoholowych i warunki sprzedaży tych napojów 6634

- | | | |
|-----|---|------|
| 912 | Nr XX/141/01 Rady Gminy Dziadkowice z dnia 12 września 2001 roku w sprawie nadania Statutu Gminnej Bibliotece Publicznej w Dziadkowicach | 6638 |
| 913 | Nr XXXVII/190/01 Rady Gminy Krasnopol z dnia 14 września 2001 roku w sprawie zmian w Regulaminie Organizacyjnym Urzędu Gminy Krasnopol | 6640 |
| 914 | Nr XXIII/170/01 Rady Gminy Szepietowo z dnia 14 września 2001 roku w sprawie wprowadzenia zmian w Statucie Gminy Szepietowo | 6641 |
| 915 | Nr XVIII/140/01 Rady Gminy Krynki z dnia 17 września 2001 roku w sprawie zmian w Statucie Gminy Krynki | 6645 |
| 916 | Nr 148/XXX/01 Rady Gminy szumowo z dnia 20 września 2001 roku w sprawie zmiany uchwały w sprawie ustalenia liczby punktów sprzedaży napojów alkoholowych, zasad usytuowania miejsc sprzedaży i warunków sprzedaży napojów alkoholowych na terenie gminy | 6647 |
| 917 | Nr 149/XXXI/01 Rady Gminy Szumowo z dnia 20 września 2001 roku w sprawie ustalenia opłaty administracyjnej | 6648 |
| 918 | Nr XXXII/140/01 Rady Gminy Śniadowo z dnia 28 września 2001 roku w sprawie zmian w Statucie Gminy | 6649 |
| 919 | Nr XXXII/142/01 Rady Gminy Śniadowo z dnia 28 września 2001 roku w sprawie ustalenia liczby punktów sprzedaży napojów alkoholowych przeznaczonych do spożycia w miejscu sprzedaży na terenie gminy | 6651 |
| 920 | Nr XXXII/160/01 Rady Gminy Turośń Kościelna z dnia 24 października 2001 roku w sprawie zmiany miejscowego planu ogólnego zagospodarowania przestrzennego gminy Turośń Kościelna | 6652 |
| 921 | Nr XXXII/161/01 Rady Gminy Turośń Kościelna z dnia 24 października 2001 roku w sprawie zmiany miejscowego planu szczegółowego zagospodarowania przestrzennego wsi Turośń Kościelna | 6679 |

8 8 4

Uchwała Nr XIV /94 /2000 Rady Powiatu w Zambrowie

z dnia 24 lutego 2000 r.

w sprawie zmian w statucie powiatu.

Na podstawie art. 12 ust. 1 ustawy z dnia 05 czerwca 1998 r. o samorządzie powiatowym /Dz. U. Nr 91, poz. 578 i Nr 155, poz. 1014/ w związku z § 78 Statutu Powiatu Zambrowskiego z dnia 28 grudnia 1998 r. Rada Powiatu uchwala co następuje:

§ 1

W statucie Powiatu Zambrowskiego stanowiącym załącznik do uchwały Nr III/6/98 Rady Powiatu w Zambrowie z dnia 18 grudnia 1998 r. /Dz. Urz. Wł. Nr 26, poz. 235/ wprowadza się następujące zmiany:

§ 67 ust. 2 otrzymuje brzmienie:

Do jednostek, o których mowa w ustępie 1 należą:

9 2 1

Uchwała Nr XXXII/161/01 Rady Gminy Turośń Kościelna

z dnia 24 października 2001 r.

w sprawie zmiany miejscowego planu szczegółowego zagospodarowania przestrzennego wsi Turośń Kościelna.

Na podstawie art. 18, ust.2, pkt. 5 ustawy z dnia 8 marca 1990 r. o samorządzie gminnym (Dz. U. z 1996 r. Nr 13, poz. 74, zm. Nr 58, poz. 261, Nr 106, poz. 496, Nr 132, poz. 622, z 1997 r. Nr 9, poz. 42, Nr 106, poz. 679, Nr 107, poz. 686, Nr 113, poz. 734, Nr 123, poz. 775, z 1998 r., Nr 155, poz. 1014, Nr 162, poz. 1126, z 2000 r. Nr 26, poz. 306, nr 48, poz. 552, nr 62, poz. 718, Nr 88, poz. 985, Nr 91, poz. 1009, Nr 95, poz. 1041, z 2001 r. Nr 45, poz. 497) oraz art. 10, ust.3 i art. 26 ustawy z dnia 7 lipca 1994 r. o zagospodarowaniu przestrzennym (Dz. U. z 1999 r. Nr 15, poz. 139, nr 41, poz. 412, Nr 111, poz. 1279, z 2000 r. Nr 12, poz. 136, Nr 109, poz. 1157, Nr 120, poz. 1268, z 2001 r. Nr 5, poz. 42, Nr 14, poz. 124, Nr 100, poz. 1085) i art. 7 ust. 1. ustawy z dnia 3 lutego 1995 r. o ochronie gruntów rolnych i leśnych (Dz. U. Nr 16, poz. 78, zm. z 1997 r., Nr 60, poz. 370, Nr 80, poz. 505, Nr 160, poz. 1079, z 1998 r. Nr 106, poz. 668, z 2000 r. Nr 12, poz. 136, Nr 120, poz. 1268, z 2001 r. Nr 81, poz. 875, Nr 100, poz. 1085).

Uchwala się zmianę miejscowego planu szczegółowego zagospodarowania przestrzennego wsi Turośń Kościelna uchwalonego uchwałą Nr X/57/91 Rady Gminy w Turośni Kościelnej z dnia 30 kwietnia 1991 r. (Dz. Urz. W. B. Nr 14, poz. 97, zm. z 1996 r. nr 32, poz. 114, z 1997 r. Nr 22, poz. 98, z 1998 r. Nr 3, poz. 10, z 1999 r. Nr 41, poz. 659, z 2000 r. Nr 20, poz. 267) przedstawioną:

- 3) na rysunku zmiany planu w skali 1 : 2 000, stanowiącym załącznik do niniejszej uchwały na arkuszach 1 – 6,
- 4) w ustaleniach zmiany planu, jak następuje:

§ 1

Przeznacza się pod zbiornik wodny małej retencji wraz z obwałowaniem teren oznaczony na rysunku zmiany planu symbolem 6 WZ i wyznaczony granicami oznaczonymi linią ciągłą. Zbiornik ma charakter rolniczy, na którego obszar składają się następujące działki geodezyjne lub ich części: 422, 423, 424, 425, 426, 427/2, 427/3, 428, 429, 430/2, 431, 432, 433, 434, 435, 436, 437, 438/2, 438/3, 438/4, 438/5, 439/2, 440/1, 440/2, 441/1, 441/2, 443, 416, 444, 445/1, 445/2, 445/3, 446/1, 446/5, 447/1, 447/2, 447/3, 448, 449, 450, 451, 452, 453, 454, 455, 456, 457, 458, 459, 460, 461, 462, 464, 465, 466, 467, 468, 469, 470, 472, 473, 474, 475, 477, 478, 479, 480/4, 532, 533, 582/3, 583/3, 584, 585, 586, 587, 588, 589, 619/1, 619/3, 619/4, 619/10, 619/11, 619/15, 618, 617, 616, 615, 614, 613, 612, 611, 610, 609, 608, 607, 606, 605, 604, 602, 601/1, 601/2, 600.

Istniejącą linię energetyczną przebiegającą przez teren projektowanego zbiornika należy przebudować. Szczegółowe granice zbiornika określi projekt techniczny (zal. 1 – zasięg orientacyjny).

§ 2

1. Nadaje się klasę I i symbol 019 KL-12/6 dla projektowanej ulicy stanowiącej przedłużenie ul. Dworskiej do drogi powiatowej nr 03471 Turośń Dolna-Turośń Kościelna, oznaczonej

dotychczas w planie symbolem 019 KLW-15/6 oraz przeznaczają się na jej poszerzenie teren o powierzchni 0,0750 ha obejmujący część działki nr geodezyjny 482 przeznaczony dotychczas w planie pod zabudowę mieszkaniową jednorodzinną i zagrodową oznaczoną symbolem 97 MNR oraz będący terenem rolnym oznaczonym symbolami 102 RP i 103 RZ.W (zał. 2. 2a).

2. Dla drogi, o której mowa w ust. 1 ustala się następujące parametry:
 - a) szerokość w liniach rozgraniczających 12 m,
 - b) linie zabudowy 8 m od krawędzi jezdni,
 - c) szerokość jezdni 6 m z wyokrągleniem załomu trasy łukiem poziomym $R = 200$ m.

§ 3

1. Nadaje się klasę D i symbol 09 KD-10/5 dla istniejącej drogi oznaczonej dotychczas w planie symbolem 09 KDw-6 (zał. 3, 3a, 3b) oraz przeznaczają się na jej poszerzenie części terenów oznaczonych w planie symbolami 1 NU (teren pod wysypisko śmieci) i 2 PE (powierzchniowa eksploatacja surowców) oraz dotychczasowe grunty rolne o łącznej powierzchni 0,3310 ha obejmujące części następujących działek nr geodezyjny: 226/6 o pow. 0,0160 ha, 226/5 o pow. 0,0500 ha, 221 o pow. 0,0480 ha, 217 o pow. 0,0480 ha, 216 o pow. 0,0060 ha, 215 o pow. 0,0060 ha, 214 o pow. 0,0060 ha, 213 o pow. 0,0120 ha, 211 o pow. 0,0080 ha, 210 o pow. 0,0048 ha, 208 o pow. 0,0208 ha, 204 o pow. 0,0064 ha, 203 o pow. 0,0230 ha, 202 o pow. 0,0070 ha, 201 o pow. 0,0096 ha, 199 o pow. 0,0096 ha, 198 o pow. 0,0208 ha, 190 o pow. 0,0290 ha,
2. Dla drogi, o której mowa w ust. 1 ustala się następujące parametry:
 - a) szerokość w liniach rozgraniczających 10 m,
 - b) linie zabudowy 8 m od krawędzi jezdni,
 - c) szerokość jezdni 5 m,

§ 4

1. Przeznaczają się pod obiekty użyteczności publicznej i innych usług teren oznaczony na rysunku zmiany planu symbolem 93 UI, obejmujący tereny przeznaczone dotychczas w planie:
 - a) pod usługi ogólnowiejskie z dopuszczeniem funkcji mieszkaniowej dla właściciela, oznaczone symbolem 88 UHJ,
 - b) pod zielen parkową, oznaczone symbolem 87 ZP,
 - c) pod uprawy rolne obejmujące część działki nr geod. 421 o pow. 0,0250 ha (zał. 4).
2. Na terenie, o którym mowa w ust. 1 ustala się następujące warunki zabudowy i zagospodarowania:
 - 1) dojazdy od dróg powiatowych: Markowszczyzna-Turośń Kościelna-Czaczki Wielkie lub Turośń Kościelna-Turośń Dolna,
Warunki włączenia się do drogi należy uzgodnić na etapie projektowania inwestycji z jej zarządcą,
 - 2) linie zabudowy w odległości min. 5 m od linii rozgraniczających dróg powiatowych,
 - 3) wysokość zabudowy do 3 kondygnacji nadziemnych licząc od podłogi parteru oraz użytkowe poddasze przy dwu- lub wielospadowych dachach,
 - 4) zaopatrzenie w wodę z istniejącego we wsi systemu wodociągowego,
 - 5) odprowadzanie ścieków do kanalizacji,
 - 6) zaopatrzenie w łączność z istniejącego we wsi systemu łączności,
 - 7) ogrzewanie należy rozwiązać indywidualnie, preferując ekologiczne nośniki energii (gaz, olej opałowy, energia elektryczna),

- 8) przy projektowaniu obiektów usługowych i mieszkaniowych należy zapewnić możliwość realizacji ukryć typu II dla potrzeb obrony cywilnej wykonywanych przez inwestorów we własnym zakresie w okresie podwyższonej gotowości obronnej państwa.
- 9) należy uwzględnić ogólne warunki ochrony przeciwpożarowej, tj.:
 - e) projektować zabudowę zgodnie z warunkami technicznymi jakim powinny odpowiadać budynki i ich usytuowanie, zgodnie z rozporządzeniem Ministra Gospodarki Przemysłowej i Budownictwa z dnia 14.12.1994 r. (Dz. U. z 1999 r. Nr 15. poz. 140).
 - f) zapewnić zaopatrzenie wodne na cele przeciwpożarowe, zgodnie z rozporządzeniem Ministra Spraw Wewnętrznych i Administracji z dnia 15.01.1999 r. (Dz. U. Nr 7. poz. 64).
 - g) projektować drogi pożarowe, umożliwiające dojazd i dostęp dla jednostek ratowniczo-gaśniczych straży pożarnej (lub określić te drogi w projekcie zagospodarowania terenu), zgodnie z rozporządzeniem Ministra Spraw Wewnętrznych i Administracji z dnia 15.01.1999 r. (Dz. U. Nr 7. poz. 64),
 - h) zapewnić właściwą ochronę przeciwpożarową i zabezpieczenie przeciwpożarowe budynków zgodnie z rozporządzeniem Ministra Spraw Wewnętrznych z dnia 03.11.1992 r. (Dz. U. Nr 92, poz. 460, z późn. zm.),
- 10) w razie natrafienia w trakcie prowadzenia prac ziemnych na przedmioty lub obiekty archeologiczne należy przerwać prace i powiadomić Wojewódzkiego Konserwatora Zabytków w Białymstoku,
- 11) uciążliwość lokalizowanych inwestycji powinna mieścić się w granicach nieruchomości gruntowej inwestora, a jej działalność nie może pogarszać stanu środowiska.
- 12) zasady podziału terenu na działki budowlane mogą być opracowane na etapie wydawania decyzji o warunkach zabudowy i zagospodarowania ,
- 13) zaopatrzenie w energię elektryczną z istniejącego systemu energetycznego po zrealizowaniu stacji transformatorowej 15/0,4 kV, linii 15 kV od najbliższej położonej linii 15 kV do stacji transformatorowej oraz linii NN od stacji transformatorowej do projektowanych obiektów.

W przypadku kolizji projektowanych obiektów z istniejącymi urządzeniami elektroenergetycznymi należy je przebudować na koszt inwestora inwestycji podstawowej, po uprzednim uzgodnieniu z Rejonem Energetycznym.

§ 5

1. Przeznacza się pod zabudowę mieszkaniową jednorodzinną z dopuszczeniem usług o charakterze nieuciążliwym teren oznaczony na rysunku zmiany planu symbolem 170 MNU o pow. 0,3000 ha. obejmujący część działki nr geod. 619/4, będący dotychczas w planie częścią terenów rolnych oznaczonych symbolem 105 RP (zał. 5):
2. Na terenie, o którym mowa w ust. 1 ustala się następujące warunki zabudowy i zagospodarowania:
 - 1) dojazdu od drogi oznaczonej w planie symbolem 019 KL-12/6
Warunki włączenia się do drogi należy uzgodnić na etapie projektowania inwestycji z jej zarządcą.
 - 2) linie zabudowy w odległości min. 8 m od krawędzi jezdni drogi oznaczonej w planie symbolem 019 KL-12/6,
 - 3) wysokość zabudowy mieszkaniowej do 2 kondygnacji nadziemnych (wysokość zabudowy mieszkaniowo-usługowej i usługowej do 3 kondygnacji nadziemnych) licząc od podłogi parteru oraz użytkowe poddasze przy dwu- lub wielospadowych dachach.
 - 4) , zasady podziału terenu na działki budowlane mogą być opracowane na etapie wydawania decyzji o warunkach zabudowy i zagospodarowania z zachowaniem normy powierzch-

niowej działki budowlanej nie mniejszej niż 800 m² oraz poprzez zaprojektowanie, w razie potrzeby, dróg wewnętrznych o szerokości min. 10 m w liniach rozgraniczających. W przypadku, gdy przedmiotem przeznaczenia pod zabudowę jest część działki geodezyjnej o pow. mniejszej niż 800 m², zaś reszta jej powierzchni pozostaje gruntem rolnym lub leśnym, dopuszcza się na niej zabudowę, o ile pozwalają na to techniczne możliwości usytuowania zabudowy, zgodnie z przepisami budowlanymi.

- 5) zaopatrzenie w energię elektryczną z istniejącego systemu energetycznego po zrealizowaniu stacji transformatorowej 15/0,4 kV, linii 15 kV od najbliższej położonej linii 15 kV do stacji transformatorowej oraz linii NN od stacji transformatorowej do projektowanych obiektów. W przypadku kolizji projektowanych obiektów z istniejącymi urządzeniami elektroenergetycznymi należy je przebudować na koszt inwestora inwestycji podstawowej, po uprzednim uzgodnieniu z Rejonem Energetycznym.
- 6) obowiązują ustalenia zwarte w § 4, ust. 2, pkt. 4-11.

§ 6

1. Przeznacza się pod zabudowę usługową w postaci obiektu socjalnego Okręgowej Izby Lekarskiej w Białymstoku teren oznaczony na rysunku zmiany planu symbolem 164 UI, obejmujący następujące tereny (zał. 6):

- 1) teren oznaczony dotychczas w planie symbolem 8.2.OK., będący terenem parafialnym.
- 2) teren oznaczony dotychczas w planie symbolem 164 MN przeznaczony dotychczas pod zabudowę mieszkaniową jednorodzinną.
- 3) teren o pow. 0,69 ha, obejmujący część działki nr geod. 1135/3, będący dotychczas w planie terenem rolnym, oznaczony symbolem 149 RP.

2. Na terenie, o którym mowa w ust. 1 ustala się następujące warunki zabudowy i zagospodarowania:

1) dojazdy od dróg powiatowych: Turośń Kościelna-Kowale lub Turośń Kościelna-Czaczkki Wielkie,

Warunki włączenia się do dróg należy uzgodnić na etapie projektowania inwestycji z ich zarządcami.

2) linie zabudowy w odległości min. 5 m od linii rozgraniczających dróg powiatowych.

3) wysokość zabudowy i inne warunki techniczne:

a) pożądaną jest zachowanie istniejącego budynku mieszkalnego, w takiej sytuacji należy:

- zachować jego dotychczasową wysokość.
- zewnętrzne prace remontowe istniejącego budynku należy uzgodnić z Podlaskim Wojewódzkim Konserwatorem Zabytków w Białymstoku.
- należy zachować układ okien i drzwi oraz tradycyjną drewnianą stolarkę o tradycyjnych podziałach.
- nie stosować elewacji sidingowej.

b) w przypadku rozbiórki istniejącego budynku mieszkalnego należy wykonać inwentaryzację architektoniczno-budowlaną w porozumieniu z Wojewódzkim Konserwatorem Zabytków.

c) dla nowej zabudowy możliwej do zlokalizowania w głębi terenu dopuszcza się wysokość zabudowy do 3 kondygnacji nadziemnych plus użytkowe poddasze przy dwu- lub wielospadowych dachach.

4) zaopatrzenie w energię elektryczną z istniejącego systemu energetycznego po zrealizowaniu stacji transformatorowej 15/0,4 kV, linii 15 kV od najbliższej położonej linii 15 kV do stacji transformatorowej oraz linii NN od stacji transformatorowej do projektowanych obiektów.

W przypadku kolizji projektowanych obiektów z istniejącymi urządzeniami elektroenergetycznymi należy je przebudować na koszt inwestora inwestycji podstawowej, po uprzednim uzgodnieniu z Rejonem Energetycznym.

- 5) obowiązują ustalenia zwarte w § 4, ust. 2, pkt. 4-11.

§ 7

Wprowadza się sieć kanalizacji sanitarnej, grawitacyjnej i tłocznej wraz z przyłączami energetycznymi. Dotyczy to działek nr geodezyjny:

- a) 481 (droga gminna) i 1239 (droga powiatowa) Nr 03471 Turośń Kościelna-Turośń Dolna) – dotyczy kanalizacji budowanej do wsi Turośń Dolna (zał. 2),
- b) 323, 342/8 (droga gminna) oraz 367 (na której usytuowana jest przepompownia) – dotyczy kanalizacji sanitarnej budowanej do wsi Juraszki i Pomigacze,
- c) 316 (droga powiatowa nr 03459 Markowszczyzna-Iwanówka-Turośń Kościelna-Czaczkki Wielkie) – dotyczy kanalizacji sanitarnej budowanej do wsi Iwanówka.

§ 8

Ustala się stawkę procentową służącą naliczaniu jednorazowej opłaty w związku ze wzrostem wartości nieruchomości będących przedmiotem zmiany planu w wysokości 30 % (słownie: trzydzieści procent).

§ 9

Przeznacza się grunty rolne wytworzone z gleb pochodzenia mineralnego na cele nierolnicze określone w §§ 2-6 (nie stanowiące zwartego obszaru) o łącznej powierzchni 1.4210 ha, w tym:

- g) kl. R III^a – 0,2500 ha,
- h) kl. R III^b – 0,2500 ha,
- i) kl. R IV^a – 0,2790 ha,
- j) kl. R IV^b – 0,2066 ha,
- k) kl. R V – 0,1490 ha,
- l) kl. Ps VI – 0,2864 ha.

§ 10

W zakresie ustalonym niniejszą uchwałą traci moc uchwała Nr X/57/91 Rady Gminy w Turośni Kościelnej z dnia 30 kwietnia 1991 r. w sprawie miejscowego planu szczegółowego zagospodarowania przestrzennego wsi Turośń Kościelna (Dz. Urz. W. B. Nr 14, poz. 97, zm. z 1996 r. nr 32, poz. 114, z 1997 r. Nr 22, poz. 98, z 1998 r. Nr 3, poz. 10, z 1999 r. Nr 41, poz. 659, z 2000 r. Nr 20, poz. 267).

§ 11

Wykonanie uchwały powierza się Zarządowi Gminy Turośń Kościelna.

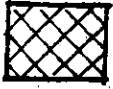
§ 12

Uchwała wchodzi w życie po upływie czternastu dni od dnia ogłoszenia w Dzienniku Urzędowym Województwa Podlaskiego.

**Przewodnicząca Rady Gminy
Danuta Łukaszuk**

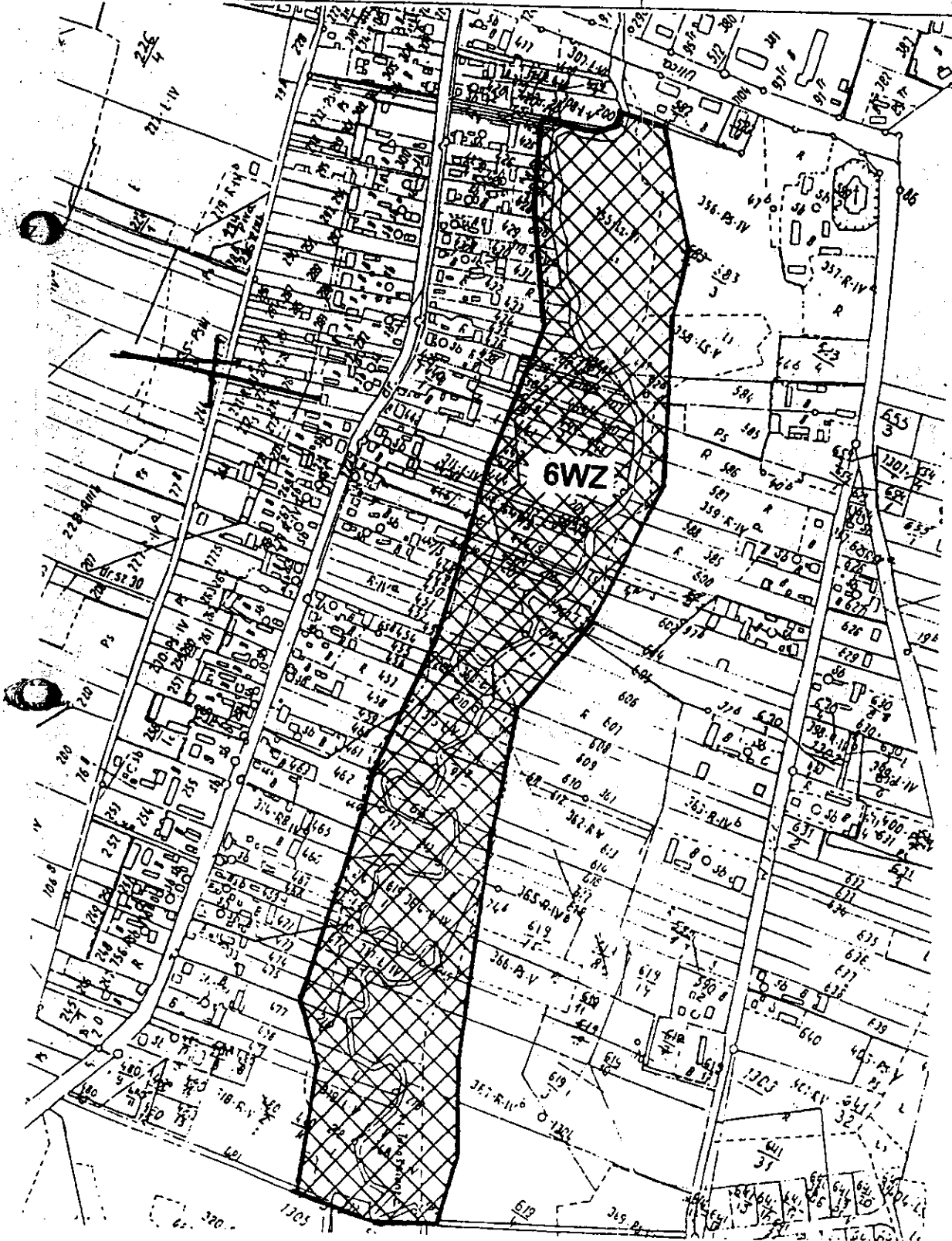
ZMIANA MIEJSCOWEGO PLANU SZCZEGÓŁOWEGO ZAGOSPODAROWANIA PRZESTRZENNEGO WSI TUROŚŃ KOŚCIELNA

Skala 1:5 000



6 WZ zbiornik retencyjny dla celów
rolniczych

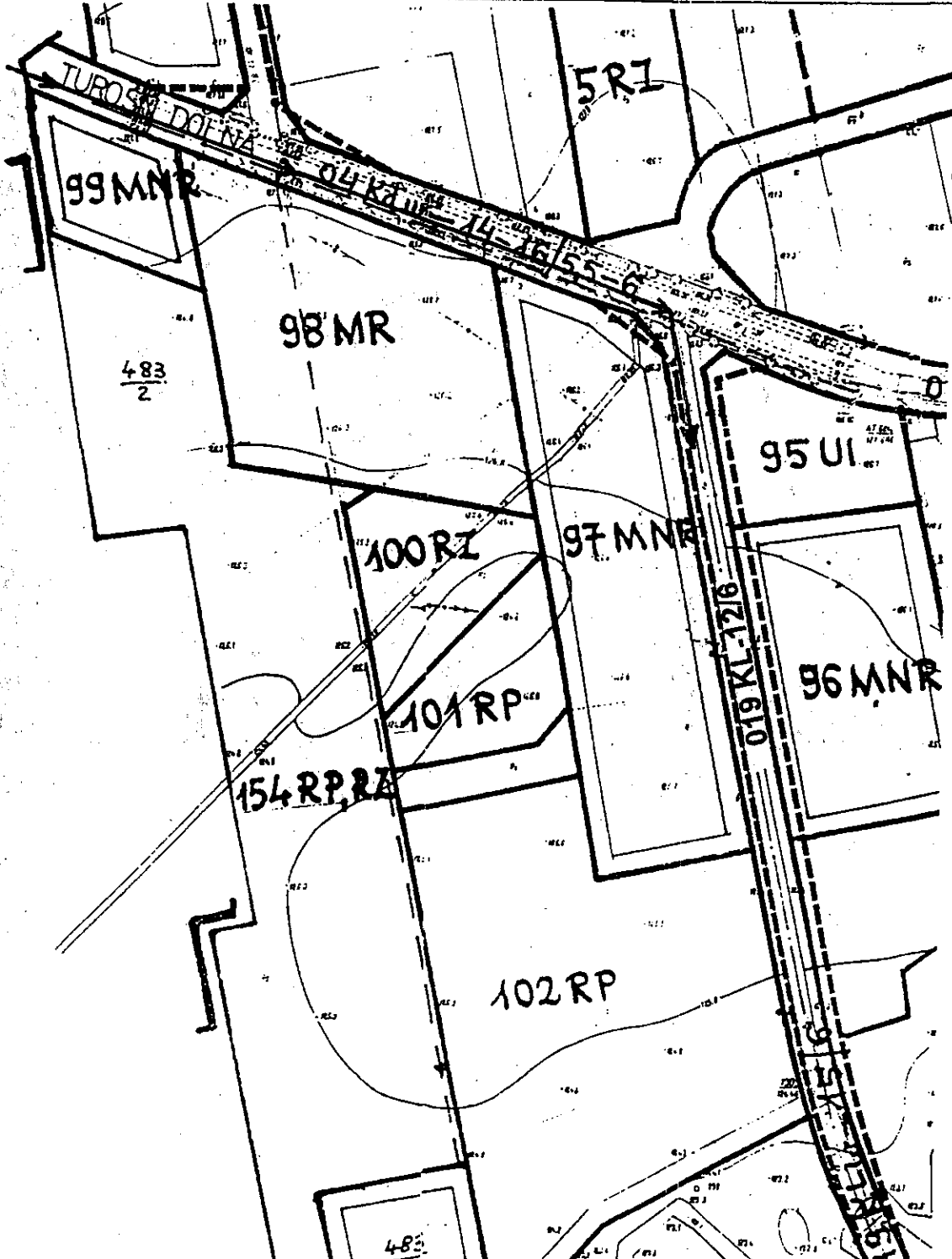
Załącznik nr. 1
do uchwały nr. XXXII/16/10
Rady Gminy z dn. 20.X.01



ZMIANA MIEJSCOWEGO PLANU SZCZEGÓŁOWEGO ZAGOSPODAROWANIA PRZESTRZENNEGO WSI TUROŚŃ KOŚCIELNA

Skala 1:2000

<p>019 KL-12/6 projektowana ulica (zmiana dotychczas projektowanej ulicy) → kanał sanitarny</p>	<p>Załącznik nr 2... do uchwały nr XXV/161/01... Rady Gminy z dn. 24.10.01...</p>
--	---

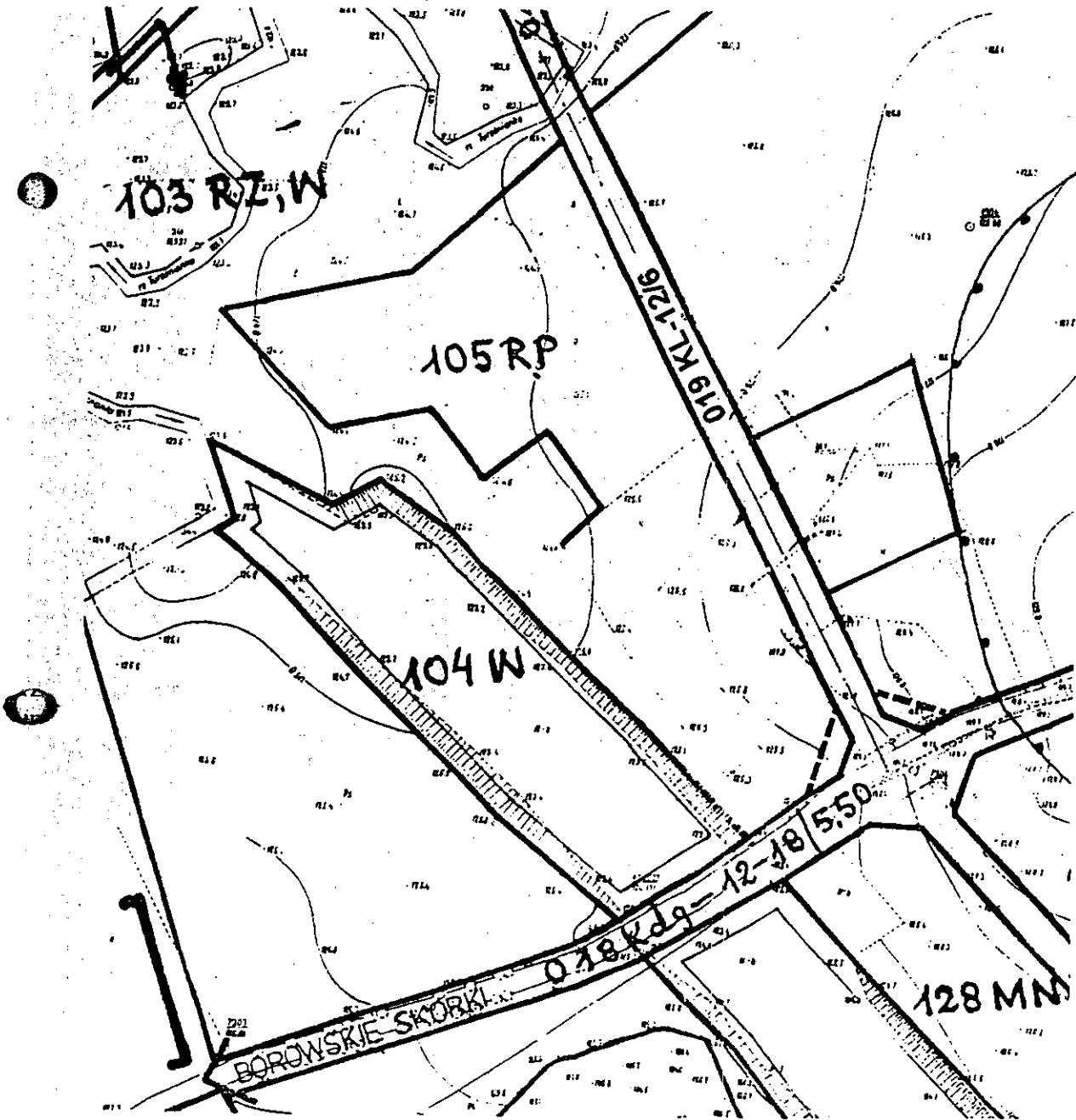


ZMIANA MIEJSCOWEGO PLANU SZCZEGÓŁOWEGO ZAGOSPODAROWANIA PRZESTRZENNEGO WSI TUROŚŃ KOŚCIELNA

Skala 1:2000

019 KL-12/6 projektowana ulica (zmiana
dotychczas projektowanej ulicy)

Załącznik nr. 2a...
do uchwały nr. XXXII/16/01...
Rady Gminy z dn. 26.12.01

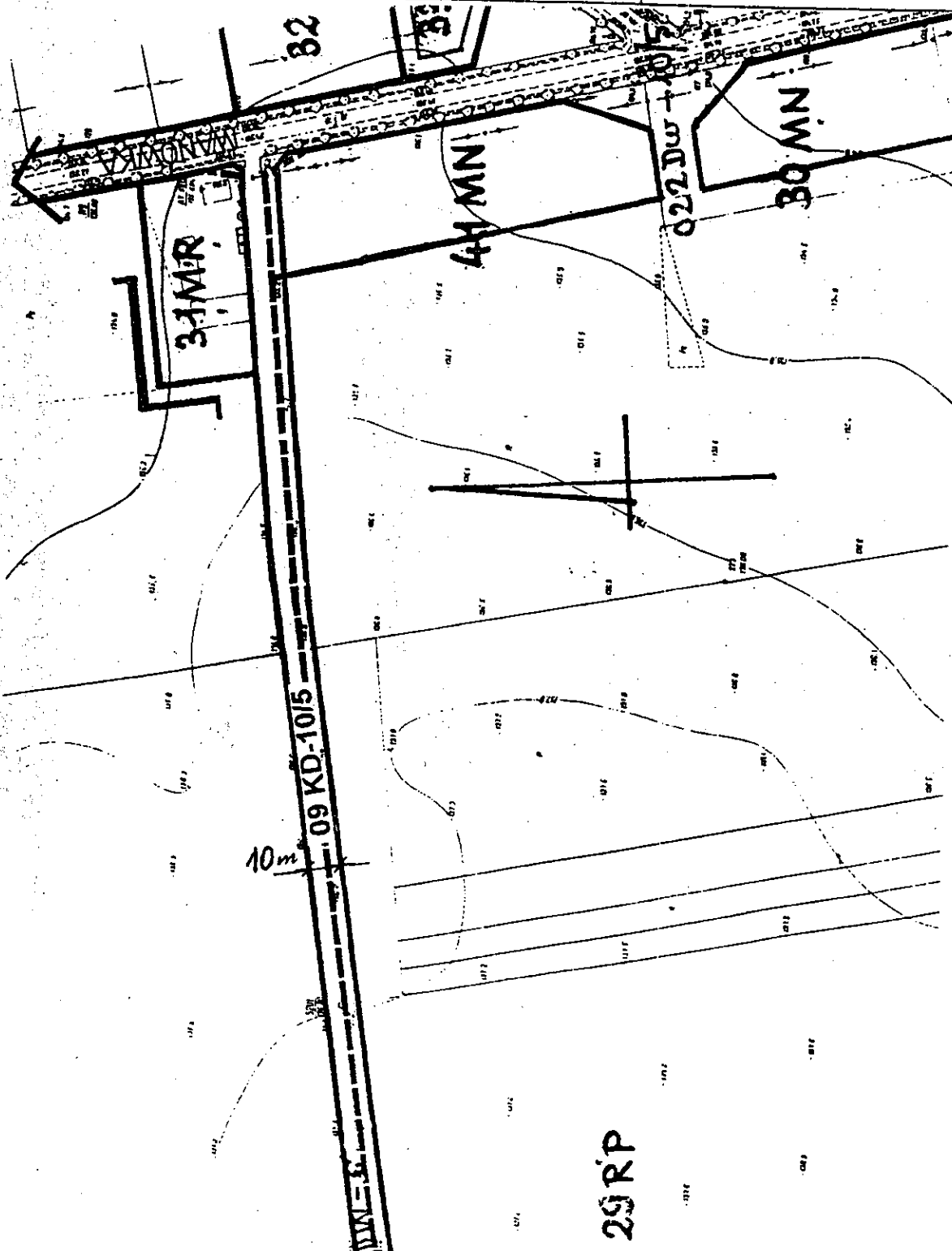


ZMIANA MIEJSCOWEGO PLANU SZCZEGÓŁOWEGO ZAGOSPODAROWANIA PRZESTRZENNEGO WSI TUROŚŃ KOŚCIELNA

Skala 1:2000

09 KD-10/5 projektowana droga (zmiana parametrów istniejącej drogi)

Załącznik nr 3
do uchwały nr ~~24~~ *10/10/01*
Rady Gminy z dn. ~~24~~ *20*

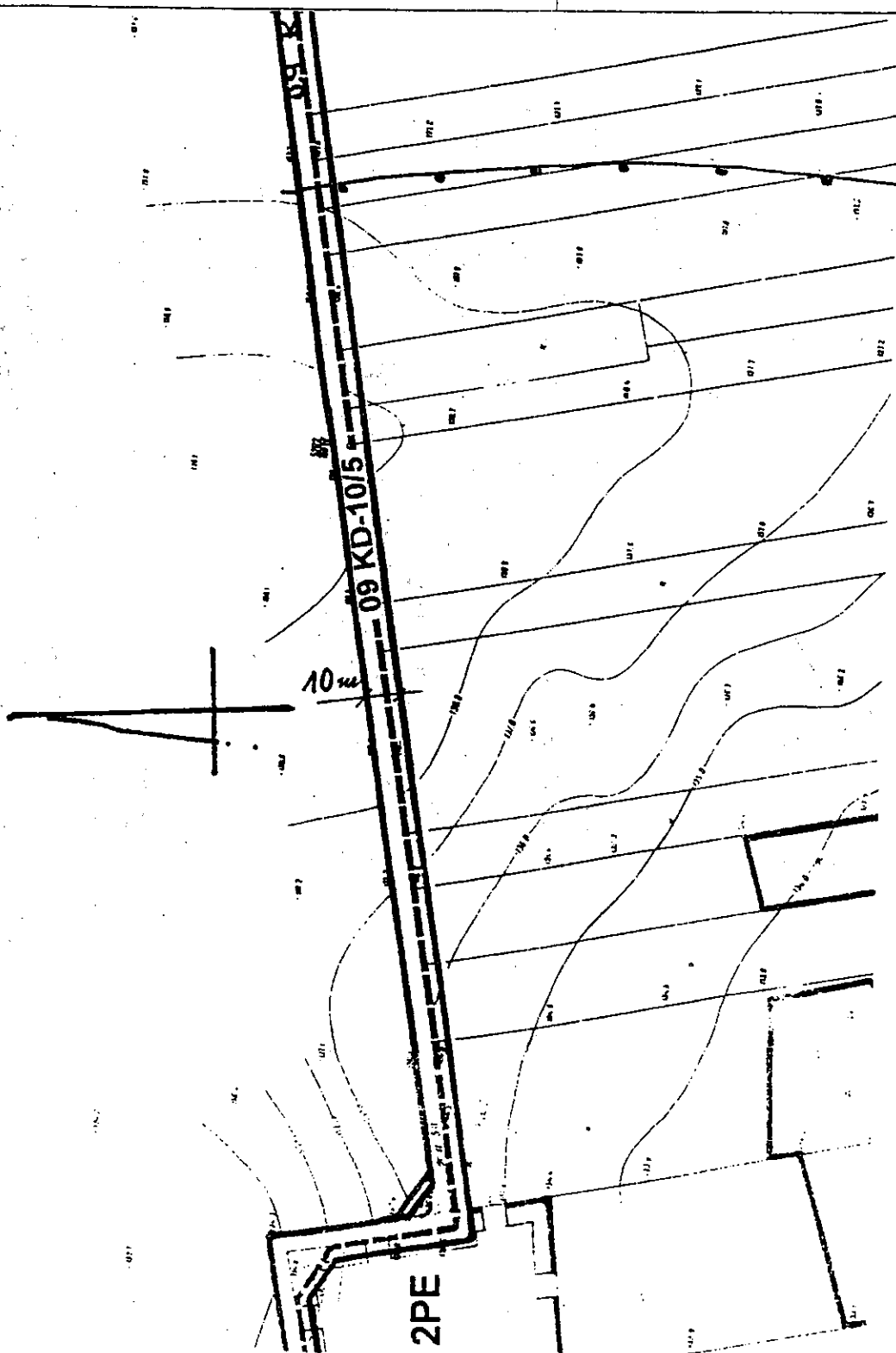


ZMIANA MIEJSCOWEGO PLANU SZCZEGÓŁOWEGO ZAGOSPODAROWANIA PRZESTRZENNEGO WSI TUROŚŃ KOŚCIELNA

Skala 1:2000

09 KD-10/5 projektowana droga (zmiana parametrów istniejącej drogi)

Załącznik nr. 3a.....
do uchwały nr XXXI/101/01.....
Rady Gminy z dn. 26.X.01.....

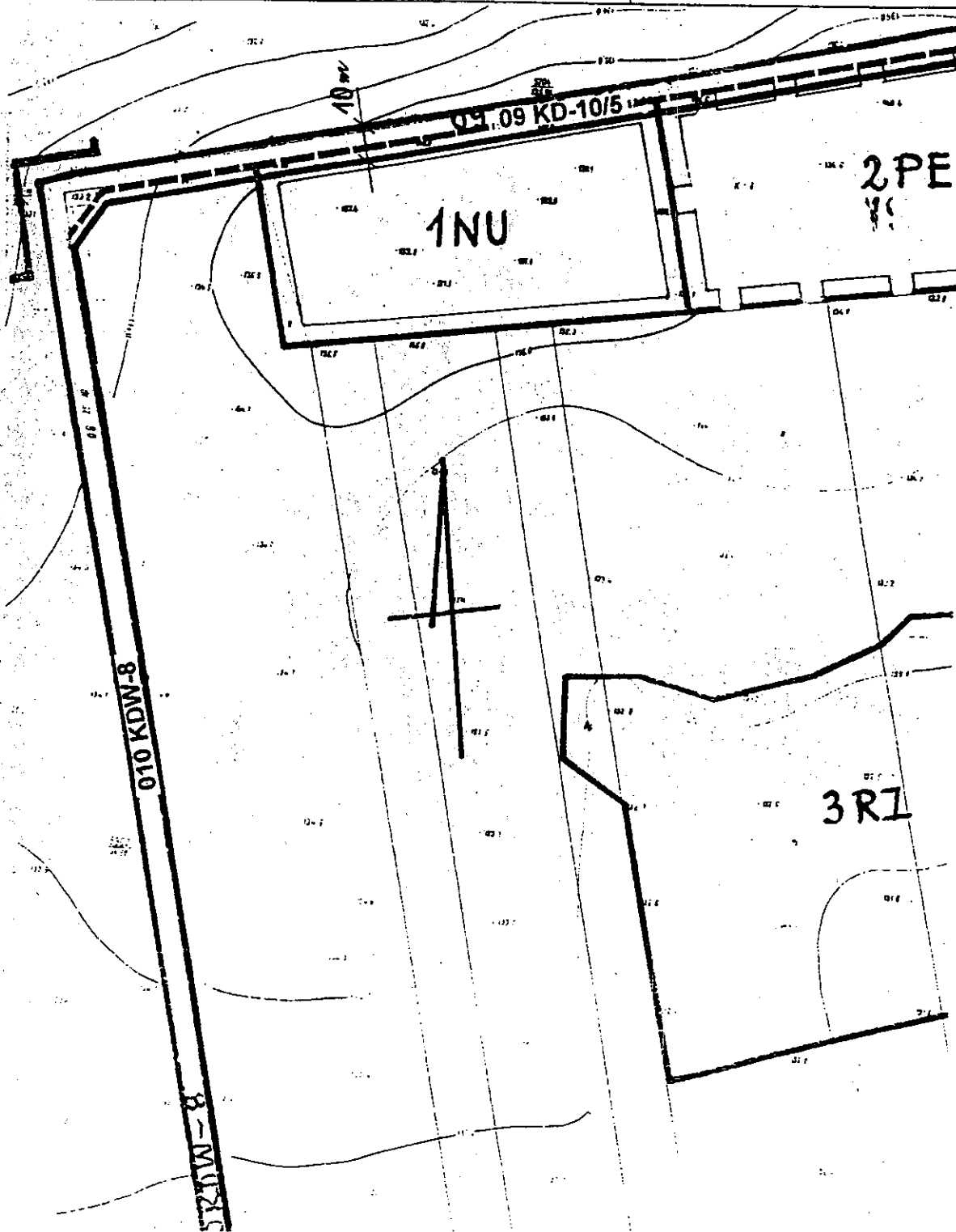


ZMIANA MIEJSCOWEGO PLANU SZCZEGÓŁOWEGO ZAGOSPODAROWANIA PRZESTRZENNEGO WSI TUROŚŃ KOŚCIELNA

Skala 1:2000

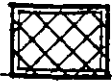
09 KD-10/5 projektowana droga (zmiana parametrów istniejącej drogi)

Załącznik nr 3b....
do uchwały nr XXII/161/01...
Rady Gminy z dn. 24.X.01....



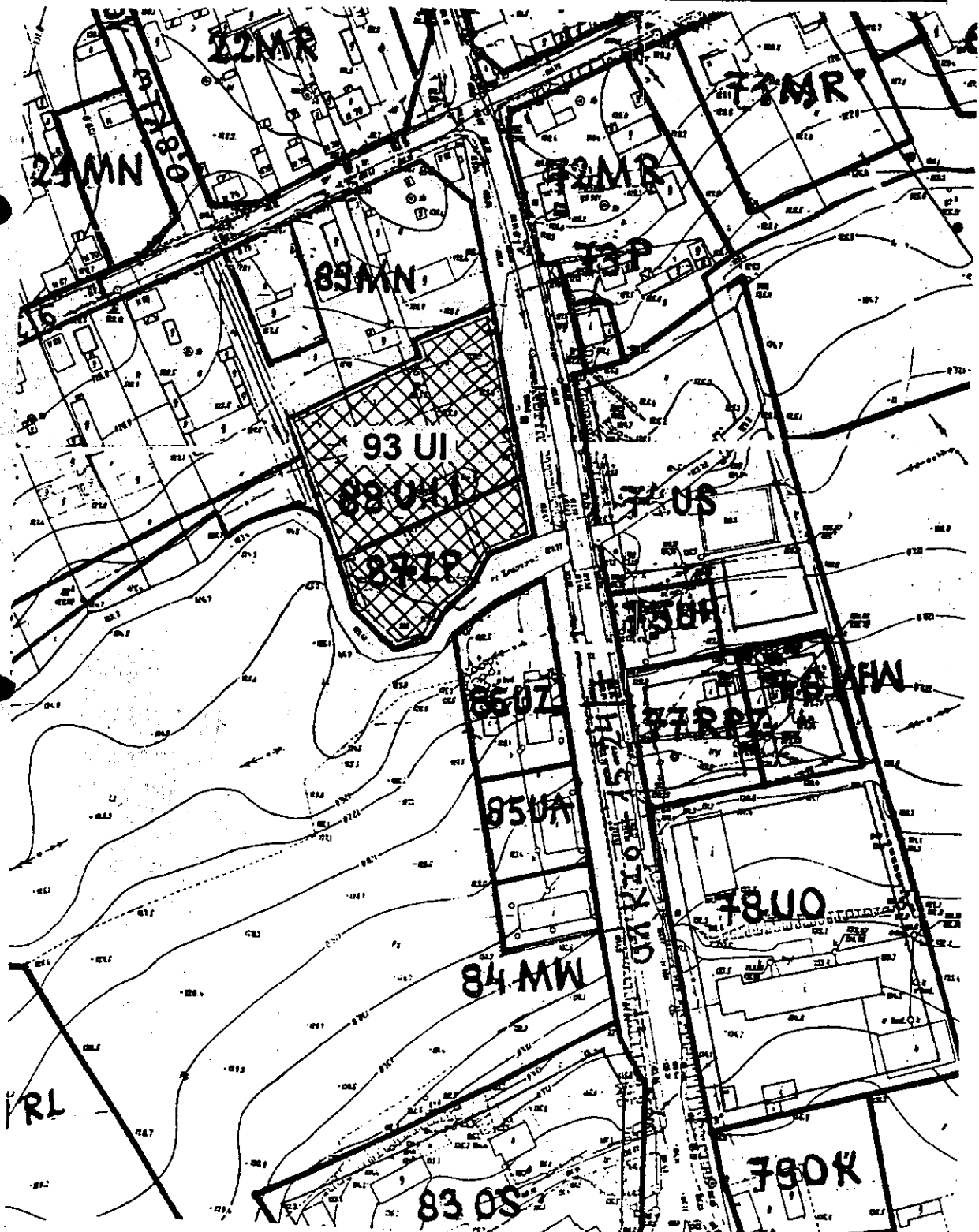
ZMIANA MIEJSCOWEGO PLANU SZCZEGÓŁOWEGO ZAGOSPODAROWANIA PRZESTRZENNEGO WSI TUROŚŃ KOŚCIELNA

Skala 1:2 000



93 UI zabudowa usługowa w tym także
użyteczności publicznej

Załącznik nr. 4
do uchwały nr ~~XXXI/101/10~~
Rady Gminy z dn. ~~24.02.10~~



ZMIANA MIEJSCOWEGO PLANU SZCZEGÓŁOWEGO ZAGOSPODAROWANIA PRZESTRZENNEGO WSI TUROŚŃ KOŚCIELNA

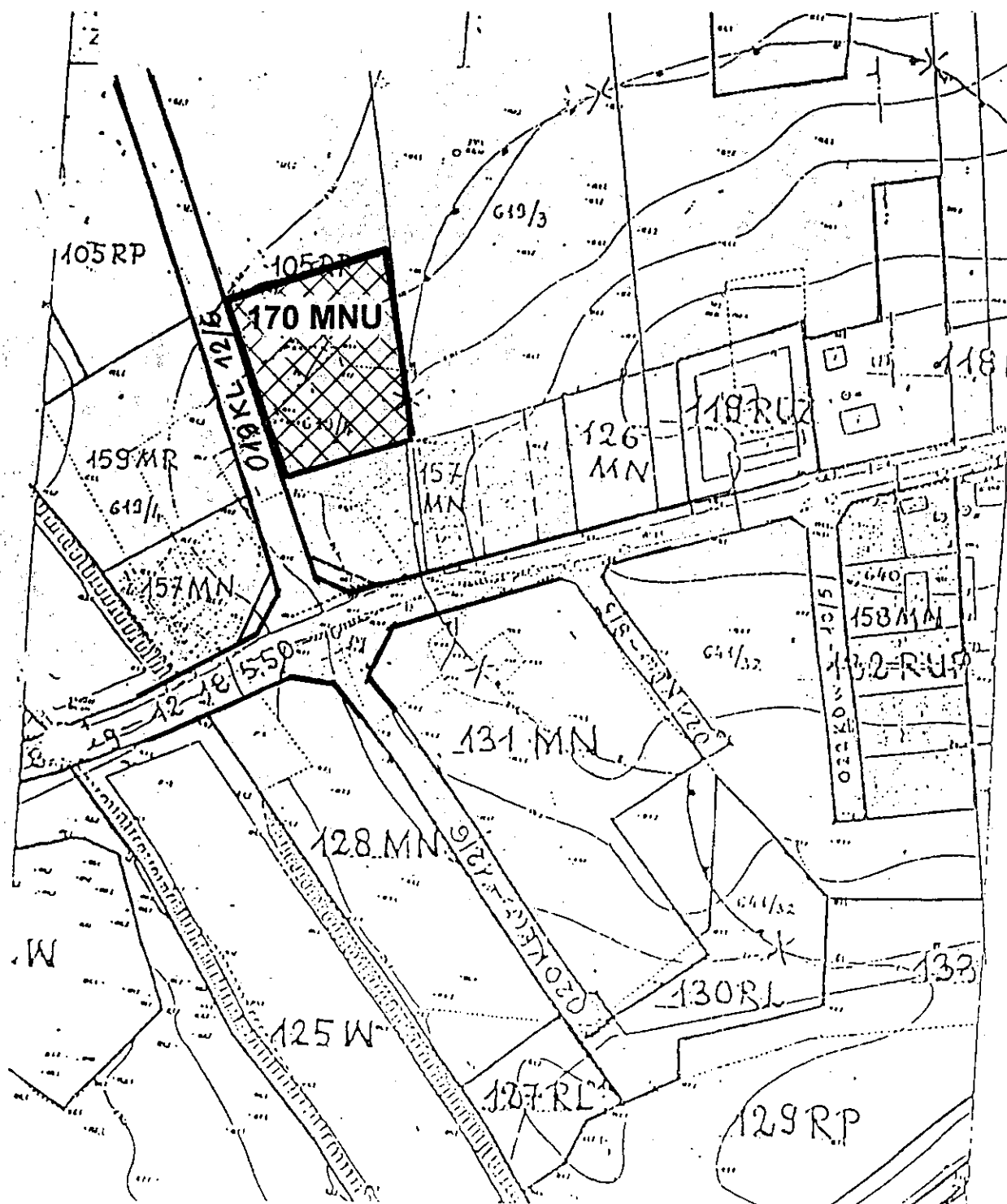
Skala 1:2 000



170 MNU zabudowa jednorodzinna +
usługi

Załącznik nr. 5

do uchwały nr XXXII/16/07
Rady Gminy z dn. 20.01.07



ZMIANA MIEJSCOWEGO PLANU SZCZEGÓŁOWEGO ZAGOSPODAROWANIA PRZESTRZENNEGO WSI TUROŚŃ KOŚCIELNA

Skala 1: 2 000



164 UI teren obiektu socjalnego Okręgowej Izby Lekarskiej w Białymstoku

Załącznik nr. 6.....

do uchwały nr. XXVIII/101/01
Rady Gminy z dn. 26.12.01

